

■ DRC & CONGO (KongoKing Project)

Projet KongoKing. Prospections en République du Congo (Brazzaville): le cuivre et l'origine des anciens royaumes Kongo et Teke

Nicolas Nikis¹, Pierre de Maret², Raymond Lanfranchi³, Julienne Nsania⁴, Jean-Paul Goma⁵, Bernard Clist⁶ et Koen Bostoen⁷

¹ Doctorant FNRS, Université Libre de Bruxelles ; Auteur de contact : nicolasnikis@gmail.com

² Professeur et archéologue, Université Libre de Bruxelles

³ Archéologue retraité et ancien enseignant-chercheur à l'Université Marien Ngouabi (Brazzaville), France

⁴ Directrice de l'archéologie, Direction Générale du Patrimoine et des Archives, Rép. du Congo

⁵ Directeur départemental du Patrimoine et des Archives, Département du Pool, Rép. du Congo

⁶ Archéologue, Groupe de recherche KongoKing, Département de Langues et Cultures, Université de Gand

⁷ Professeur, Groupe de recherche KongoKing, Département de Langues et Cultures, Université de Gand

Abstract

In order to understand the links between copper exploitation and the origins of the Kongo and Teke kingdoms, the areas around Mindouli and Mbé in the Republic of Congo have been surveyed. Several sites with remains of copper metallurgy have been found in the vicinity of Mindouli. Two of them have been test excavated. These results and the preliminary contact and surveys in the Mbé area

are promising for future archaeological research in the country.

Introduction

Dans le cadre du projet *KongoKing* (www.kongoking.org) et de la thèse de doctorat entreprise par l'un d'entre nous (N. Nikis) sur la métallurgie du cuivre en Afrique centrale, une mission de prospections a été réalisée en République du Congo de la mi-août à la mi-septembre 2013 (Figure 1).

Recherché au même titre que l'or dans beaucoup de régions d'Afrique, le cuivre et le contrôle de ses gisements ont vraisemblablement joué un rôle important dans l'histoire des grands royaumes précoloniaux (Wilson 1972). En Afrique centrale, on ne le trouve qu'au Copperbelt (Katanga et Zambie), à l'extrême sud-est, et à l'ouest, dans la région de Mindouli-Boko Songho en République populaire du Congo, et plus au sud à Mbembe en Angola. Afin de comprendre quel impact a eu le cuivre dans la formation des royaumes Kongo, Teke, et de Loango, le choix de la zone d'étude s'est d'abord porté sur la région de Mindouli, qui avait déjà fait l'objet, notamment de la part de deux d'entre nous (R. Lanfranchi et P. de Maret), de quelques prospections et fouilles (Lanfranchi et Manima-Moubouha 1984; Manima-Moubouha 1988; Manima-Moubouha et Sanviti 1988). Cependant, aucune campagne de prospections ne s'était attachée spécifiquement à la métallurgie du cuivre. De plus, seul un site avait donné une céramique associée aux restes de cette métallurgie (Manima-Moubouha 1988), et par conséquent il n'existe aucune chrono-typologie pour la céramique de la région. Les datations obtenues à l'époque placent la fonte du cuivre au plus tôt au 13^e siècle AD (Manima-Moubouha et Sanviti 1988). Son travail par les populations locales a continué jusqu'au 19^e siècle aussi bien dans la région de Mindouli (Reibell 1903) que dans celle de Boko-Songho (Dupont 1889; Pleigneur 1888).

Il existe par ailleurs une série de sources

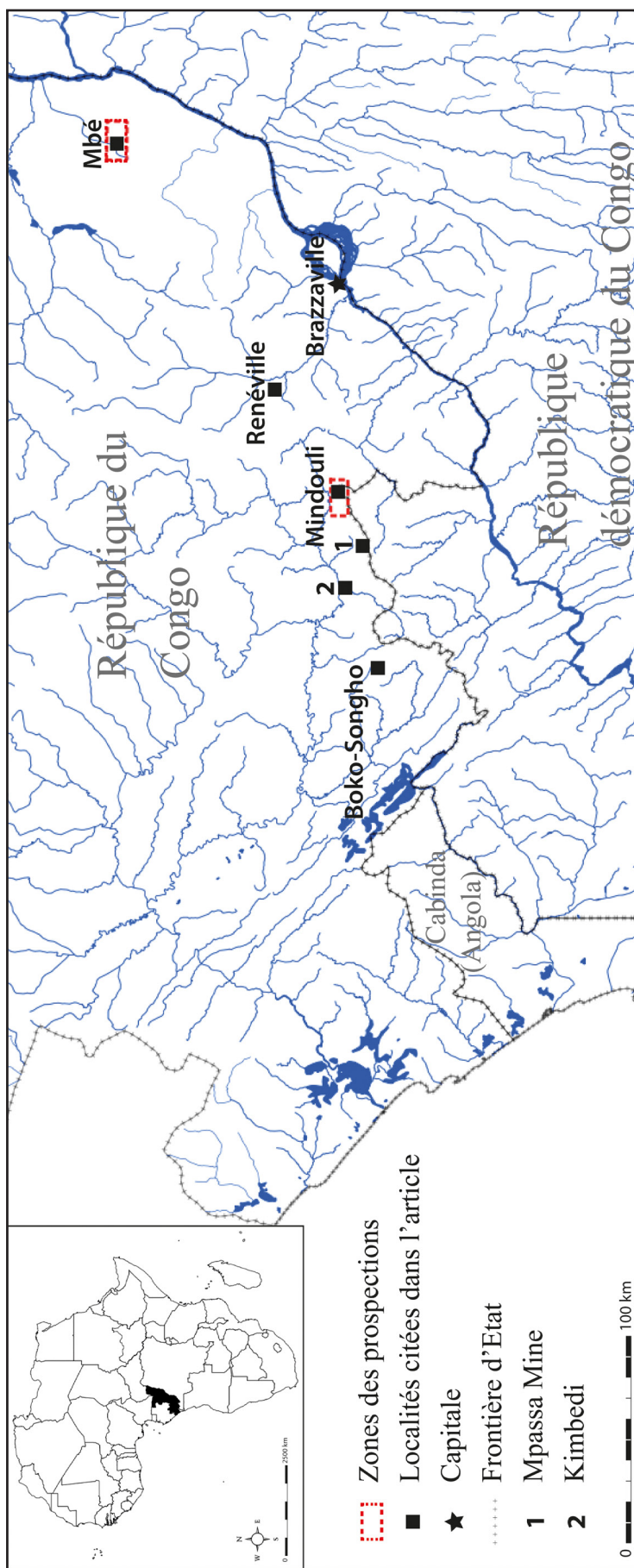


Figure 1: Localisation des zones d'étude.

historiques ou orales relatives au travail ancien du cuivre. Elles ont notamment été utilisées par A. Ndinga-Mbo (1984) dans le cadre de son étude des migrations au Congo.

D'autre part, comme le projet KongoKing s'intéresse au royaume Kongo mais aussi aux royaumes voisins car leurs origines peuvent être liées, nous avons voulu voir s'il était envisageable de tester par l'archéologie les hypothèses émises par Vansina (1973,1990) sur l'origine du royaume Teke. Cela pourrait permettre en outre de contribuer aux démarches entreprises par les responsables du Ministère de la Culture du Congo pour le classement de Mbé, la capitale de ce royaume, sur la liste du patrimoine mondial de l'UNESCO.

Enfin, cette mission a aussi été l'occasion de reprendre contact avec les différents acteurs

de l'archéologie et du patrimoine et avec les autorités locales afin de nouer des partenariats pour développer la protection et l'étude du patrimoine culturel congolais, particulièrement le patrimoine archéologique menacé par les grands travaux d'infrastructure et les projets miniers.

Méthodologie et résultats

Les prospections ont principalement concerné les sites indiqués par les populations locales. De plus, dans la région de Mindouli, une attention particulière a été portée aux alentours des sites fouillés par le passé ou des gisements de cuivre recensés sur les cartes géologiques (Scolari 1963). Si tous les sites ont fait l'objet d'un examen de surface, deux d'entre eux ont également été sondés (Figure 2).

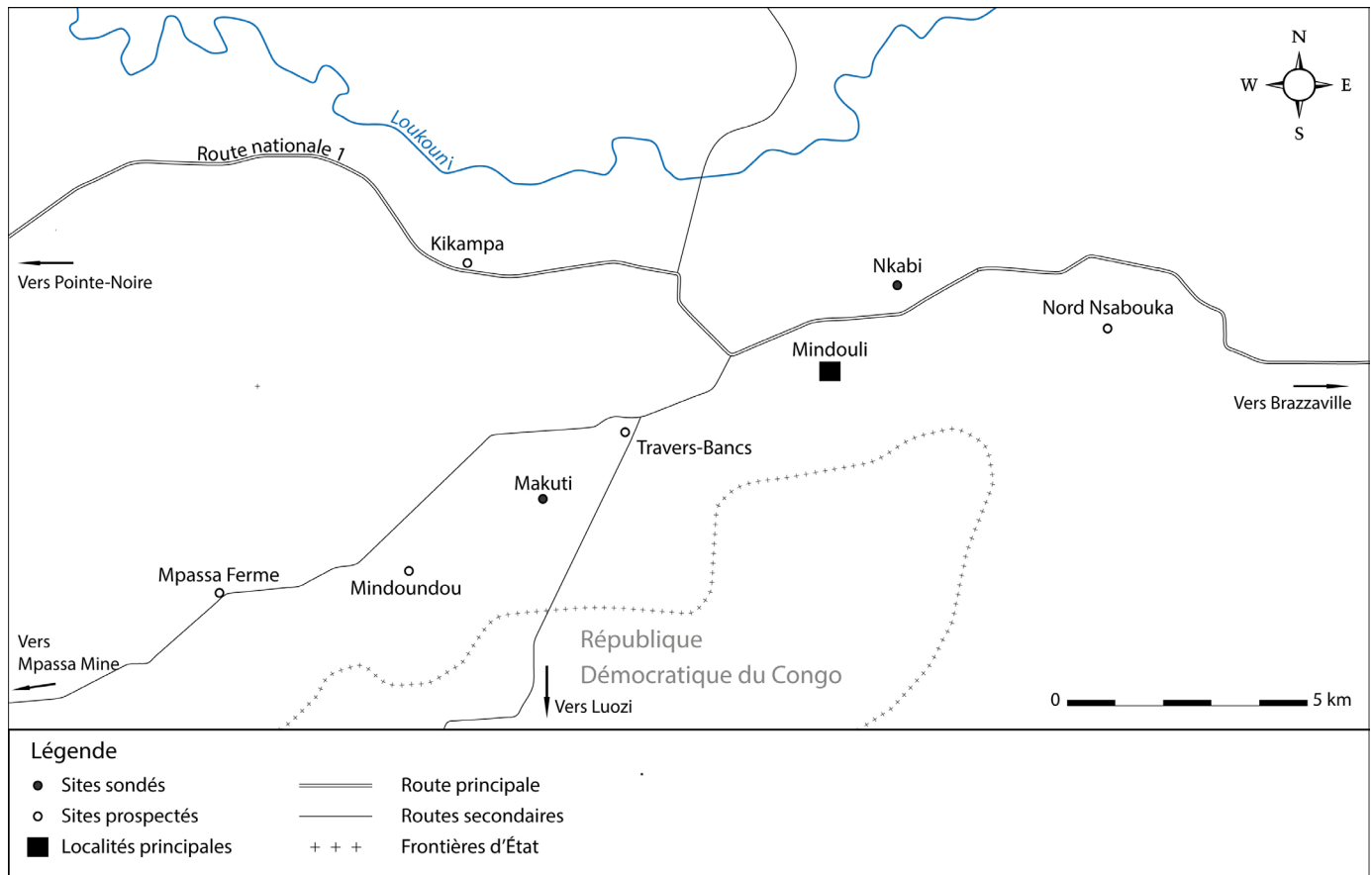


Figure 2: Localisation des sites prospectés dans la région de Mindouli.



Figure 3: *Ngele* en cuivre. Makuti, République du Congo.



Figure 4: Céramique de surface, Makuti.

Makuti (E014°19,810' S04°17,520')

Le site de Makuti se trouve à gauche de la piste qui relie Mindouli à Luozi en République démocratique du Congo (RDC), en haut de la montée, sur le rebord nord du plateau des Cataractes. Le paysage, savanicole, est également occupé par des champs de manioc et un bosquet anthropique signale une occupation ancienne. Lors de la prospection, du minerai de cuivre a été trouvé associé à des scories et à quelques fragments de tuyères. Notre informateur y avait également découvert, il y a une vingtaine d'années, une série de barrettes de cuivre, sorte de petits lingots appelés *ngele* ou *milambula* dont certains étaient décorés (Figure 3). Les cartes géologiques signalent d'ailleurs un gîte de cuivre à proximité.

Deux sondages, l'un de 2m² et l'autre de 2m x 4m, ont été implantés sur un axe nord-sud. Après un décapage de surface, ils ont été fouillés

par tranches de 10cm jusqu'au sol naturel à environ 50cm de profondeur. Dans les deux cas, la couche d'occupation présentait à la fois des scories, des fragments de tuyères et de minerai, de la céramique et du charbon de bois. Bien qu'aucune structure métallurgique en place n'ait été trouvée, ces vestiges indiquent que la fonte du cuivre a été pratiquée à proximité immédiate.

La céramique de surface peut être regroupée en deux types. Un premier où le décor se limite à une bande au niveau de l'épaule (Figure 4) et un second qui comporte un décor couvrant sur le haut de la panse, fait de multiples traits disposés en triangle et de chevrons (Figure 5). Ce type se retrouve également en stratigraphie et présente de grandes affinités stylistiques avec la céramique du « groupe II » ou « groupe Mbafu » qui a été découverte dans une série d'autres sites à travers le Bas-Congo en RDC (Clist 1982, 1991, 2012; de Maret 1972, 1982), et notamment à une dizaine



Figure 5: Pot du Groupe II, Makuti.

de kilomètres plus au sud sur le site de Misenga, là aussi associée à la métallurgie du cuivre (Clist 1982: 47-73, 2012: 194).

Nkabi (E014°23,781' S04°15,141')

Le site de Nkabi se trouve en savane sur une colline à proximité d'un ancien village. Plusieurs zones avec des indices de métallurgie du cuivre ont été repérées et deux sondages ont été effectués. La céramique de surface se partage entre les deux types déjà évoqués et quelques tessons proches de ceux observés dans la région du Pool près de Brazzaville (Figure 6) (Emphoux 1965; van Moorsel 1968; Pinçon 1991), connu comme « groupe X » (de Maret

et Stainier 1999). Deux petits lingots de cuivre ont également été découverts en surface (Figure 7).

Une coupe a été réalisée dans ce qui semble être la zone de vidange d'un fourneau de cuivre, avec des scories sableuses, une céramique semblable à celle découverte en stratigraphie à Makuti et du charbon de bois. A proximité se trouvaient les vestiges ténus du cul d'un fourneau.

Une butte de terre très foncée, sans doute également liée à du rejet métallurgique a aussi fait l'objet d'une coupe et présentait le même type de céramique.



Figure 6: Céramique découverte à Nkabi.



Figure 7: Lingot de cuivre. Nkabi, République du Congo.

Travers-bancs (E014°20,730' S04°16,767')

Ce site, actuellement situé dans l'agglomération de Mindouli, a révélé quelques scories de cuivre et fragments de tuyères en surface, mais pas de céramiques associées.

Mindoundou (E014°18,311' S04°18,350')

Situé juste au pied du plateau des Cataractes à approximativement 2km à gauche de la route reliant Mindouli à Mpassa Mine, le site de Mindoundou se trouve actuellement dans une zone de culture du manioc et à proximité d'un ancien village. Une grande quantité de petits creusets (Figure 8) en terre cuite de différents formats a été découverte. Ceux-ci sont peut-être liés à la fonte du plomb, métal dont des gisements existent dans la région. En association avec ces objets fut découverte une céramique présentant des affinités avec celle de la

région du Pool.

Kikampa (E014°18,958' S04°14,878')

Le site de Kikampa, en bordure de la route nationale reliant Brazzaville à Pointe-Noire, a brièvement été prospecté. Ce site a été presque totalement détruit par les travaux d'aménagement de la nouvelle route asphaltée (Nationale 1). Seules quelques rares traces de structures liées à la métallurgie du cuivre ont été repérées, associées à une céramique à décor couvrant du même type que celle découverte à Makuti et Nkabi.

Nsabouka (E014°26,142' S04°15,613')

Au pied du plateau des Cataractes, à proximité de la rivière Nsabouka, un site a révélé des traces de métallurgie du fer, avec fragments de

tuyères et scories. La céramique associée présente un décor limité au bas du col, à l’instar de celle présente à Nkabi et Makuti.

Kimbedi, Mpassa Ferme et Mpassa Mine

Des fourneaux avaient été fouillés par le passé à proximité de Mpassa Ferme (Lanfranchi et Manima-Moubouha 1984) et Kimbedi et Mpassa Mine présentent de nombreux affleurements de cuivre dans leurs environs. Des contacts ont dès lors été noués afin de préparer de futures prospections autour de ces localités.

Mbé (E015°53,6502’ S03°18,3’)

En fin de mission, nous sommes allés jusqu’à la capitale du royaume Tio, Mbé, qui se trouve à environ 150km au nord-est de Brazzaville sur les plateaux Bateke. Nous avons été reçus en audience par le roi Auguste Ngaimpio, Onko des Teke afin de présenter le projet KongoKing et de voir si l’on

pouvait envisager des fouilles à l’emplacement des anciennes capitales du royaume, particulièrement sur le site de Mbé-Nkulu considéré comme le plus ancien. Une prospection pédestre aux alentours de celui-ci a mis en évidence la présence d’une céramique assez abondante.

Conclusion

Les résultats de cette mission sont prometteurs. Les prospections et les sondages confirment la présence importante de vestiges de métallurgie du cuivre dans la région de Mindouli. Leur étude va permettre d’y associer des groupes céramiques de différentes époques dont certains reflètent les circuits commerciaux qui reliaient cette zone de gisement de cuivre à d’autres régions. Un premier examen de ces groupes montre déjà une certaine homogénéité et la suite de leur analyse devrait permettre d’élaborer une première séquence céramique pour cette région de la République du Congo. Il sera alors possible de la relier avec ce qui



Figure 8: Creusets en terre cuite découverts à Mindoundou.

était déjà connu en RDC et ce que les recherches en cours de l'équipe KongoKing étendent et enrichissent (Clist *et al.* 2013).

Les prochaines missions permettront non seulement d'approfondir les recherches autour de Mindouli, mais également de les étendre aux autres zones cuprifères de Boko-Songho ou de Renéville.

De même, les contacts noués à Mbé et les prospections aux alentours sont de bon augure pour des recherches plus poussées. Celles-ci devraient nous permettre d'obtenir des informations archéologiques sur cette zone des plateaux Bateke et de compléter la tradition orale pour reconstituer l'histoire du royaume Teke et ses liens éventuels avec le royaume Kongo.

Remerciements

Nous tenons tout d'abord à remercier le Ministère de la Culture et des Arts et son Département du Patrimoine et des Archives et notamment son directeur, Monsieur Samuel Kidiba, pour son appui, ainsi que Monsieur Jean Omer Ntady pour avoir facilité certaines de nos démarches. Merci également au directeur du Musée National Monsieur Marcel Ipari et à ses collaborateurs pour leur aide. Nous remercions vivement Monsieur Jean-Bosco Mahoungou, Maire de Mindouli, ses adjoints et les habitants de Mindouli pour leur accueil, ainsi que Célestin Boumpoutou et les différentes personnes qui nous ont renseignés et aidés dans notre travail. Nous remercions enfin le Makoko Nguaimpio et ses conseillers pour leur intérêt pour nos recherches.

Bibliographie

Clist, B.

1982 *Etude archéologique du matériel de la mission Maurits Bequaert de 1950-1952 au Bas-Zaïre*. Mémoire

de licence, Faculté de philosophie et lettres, Département d'histoire de l'art et archéologie, Université libre de Bruxelles, Bruxelles.

1991 L'archéologie du Royaume Kongo. Dans R. Lanfranchi et B. Clist, Les éditeurs, *Aux Origines de l'Afrique Centrale*. Paris: Ministère de la Coopération et du Développement / Centre Culturel Français de Libreville / Sépia, pp. 253-258.

2012 Pour une archéologie du royaume Kongo: la tradition de Mbafu. *Azania* 47(2): 175-209.

Clist, B., P. De Maret, G.-M. de Schryver, M. Kaumba, I. Matonda, E. Cranshof et K. Bostoën

2013 The KongoKing Project: 2012. Fieldwork Report from the Lower Congo Province (DRC). *Nyame Akuma* 79: 60-73.

de Maret, P.

1972 *Étude d'une Collection de Céramiques Protohistoriques du Bas-Zaïre*. MA thesis: Université libre de Bruxelles.

1982 The Iron Age in the west and the south. In F. Van Noten, editor, *The Archaeology of Central Africa*. Graz: Akademische Druck, pp. 77-96.

de Maret, P. et X. Stainier

1990 Excavations in the upper levels at Gombe and the early ceramic industries in the Kinshasa Area (Zaïre). In B. Smolla, F.-R. Herrmann, I. Schmidt and F. Verse, editors, *Festschrift für Günter Smolla*. Wiesbaden: Selbstverlag des Landesamtes

für Denkmalpflege Hessen, pp. 477-486.

Dupont, E.

1889 *Lettres du Congo: récit d'un voyage scientifique entre l'embouchure du fleuve et le confluent du Kassai*. Paris: C. Reinwald Libraire Éditeur.

Emphoux, J.P.

1965 Un site de Proto et Préhistoire au Congo (Brazzaville): Mafanba. *Cahiers O.R.S.T.O.M., Sciences humaines* 2(4): 89-95.

Lanfranchi, R. et A. Manima-Moubouha

1984 Première datation 14C d'un bas fourneau de fonte de cuivre en République Populaire du Congo. *Cahiers Congolais d'Anthropologie et d'Histoire* 9: 7-12.

Manima-Moubouha, A.

1988 Le site archéologique de Moubiri. *Kala-Kala* 1: 18-19.

Manima-Moubouha, A., et N. Sanviti

1988 Note complémentaire sur la fouille de sauvetage de Tsabouka. *Kala-Kala* 1: 31-37.

Ndinga-Mbo, A.

1984 Introduction à l'histoire des migrations

au Congo: Hommes et cuivre dans le Pool et la Bouenza avant le XX^e siècle. Brazzaville, Heidelberg: P. Kivouvou Verlag.

Pinçon, B.

1991 L'archéologie du Royaume Teke. In R. Lanfranchi et B. Clist, les éditeurs, *Aux origines de l'Afrique Centrale*. Libreville: Centre culturel français d'Afrique centrale-CICIBA - Édition SEPIA, pp. 242-252.

Pleigneur, C^{ne}.

1888 Extrait des notes du Capitaine Pleigneur sur la reconnaissance des mines de Mboko-Songho. *Revue ethnographique* 7: 277-280.

Reibell, E.

1903 *Le commandant Lamy d'après sa Correspondance et ses Souvenirs de Campagne*. Paris: Librairie Hachette.

Scolari, G.

1963 *Bassin minier du Niari oriental. Carte géologique et des indices au 1/50.000e*. Orléans: B.R.G.M.

Vansina, J.

1973 *The Tio Kingdom of the Middle Congo. 1880-1892*. London: Oxford University Press.

1990 *Paths in the Rainforest: Toward a History of Political Tradition in Equatorial Africa*. London: James Currey.

Van Moorsel, H.

1968 *Atlas de la préhistoire de la plaine de Kinshasa*. Kinshasa: Université Lovanium.

Wilson, A.

1972 Long distance trade and the Luba Lomami Empire. *Journal of African history* 13(4): 575-589.