



4. Le royaume de Kongo et les royaumes apparentés

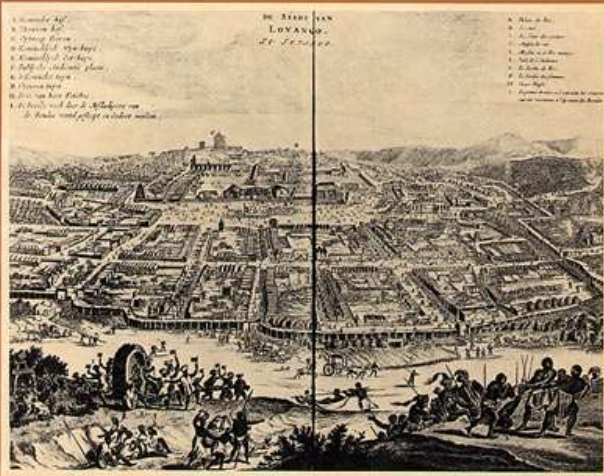
perspectives méthodologiques

par Prof. P. de Maret

Le royaume de Kongo : urbanisme

African civilizations

Precolonial cities
and states
in tropical Africa:
an archaeological
perspective



Graham Connah

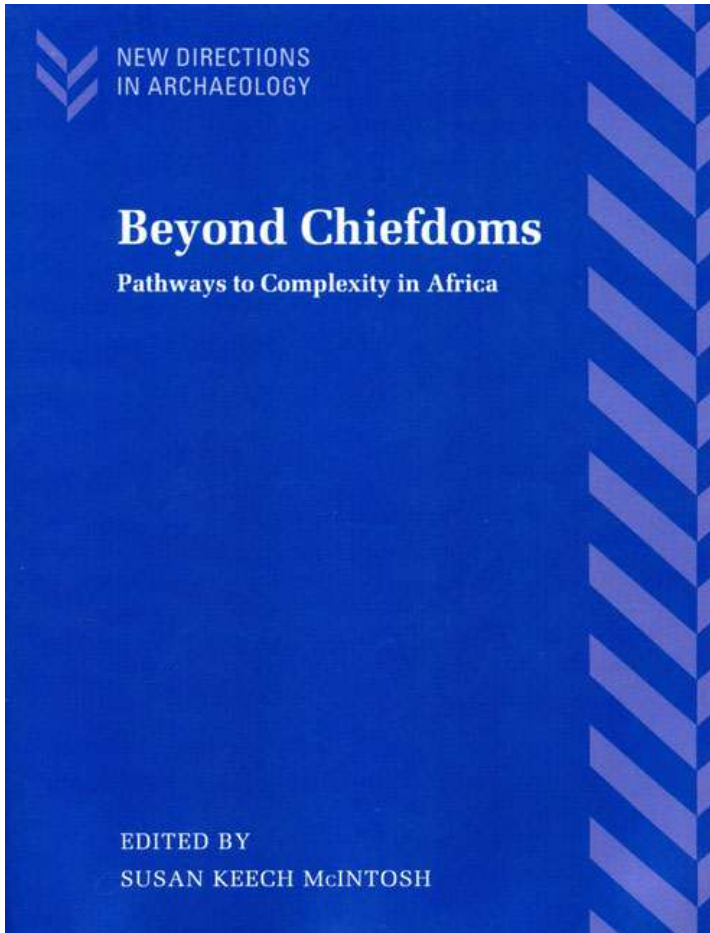
“Il y avait des villes et des Etats en Afrique tropicale bien avant que les ambitions coloniales des européens transforment ce continent .

L'apparition de ces villes et de ces Etats fut l'un des développements historique les plus significatifs de l'histoire de l'Afrique tropicale avant la période coloniale.

C'est aussi un développement qui a reçu relativement peu d'attention des chercheurs dans le monde ... ”

Graham Connah 1987

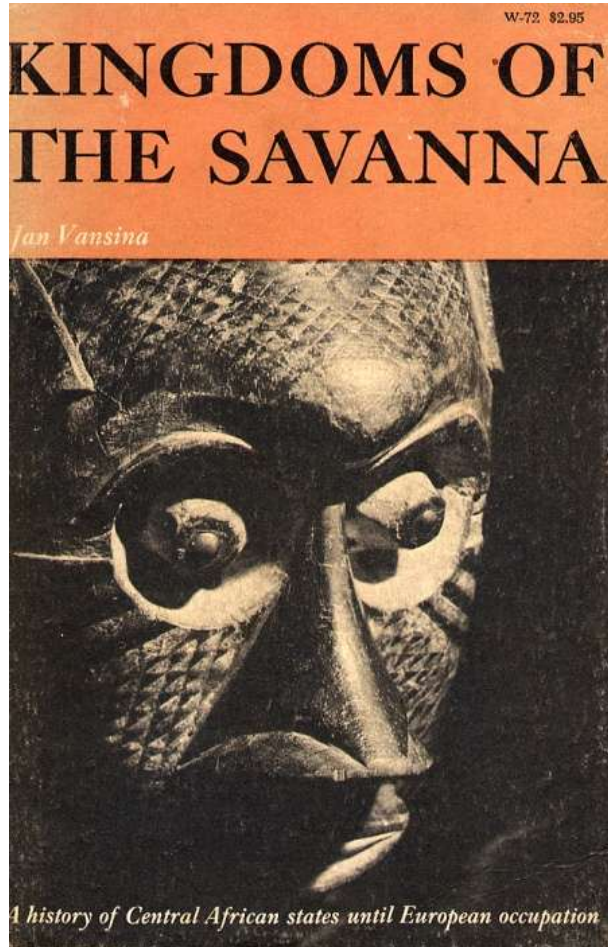
Le royaume de Kongo : une “structure complexe”



S.Keech McIntosh, *Beyond Chiefdoms* (1999) :

- Nécessité de s'écarter des modèles évolutionnistes;
- Variabilité des modalités d'une organisation complexe :
 - hiérarchies flexibles,
 - hiérarchies multiples superposées,
 - différenciations horizontales.
- Variabilité des formes de pouvoir.

Le royaume de Kongo : pour son archéologie



“Il est temps d'utiliser l'archéologie pour comprendre les origines des principaux royaumes africains tels que : Mali, Ghana, Jukun, Abomey, Bafut, Kongo, Kuba, Luba, Lunda, Lozi, Rwanda, Ganda, Nyoro, Monomatapa, etc... Peu de choses sont connues concernant leurs origines.”

Jan Vansina, 1963

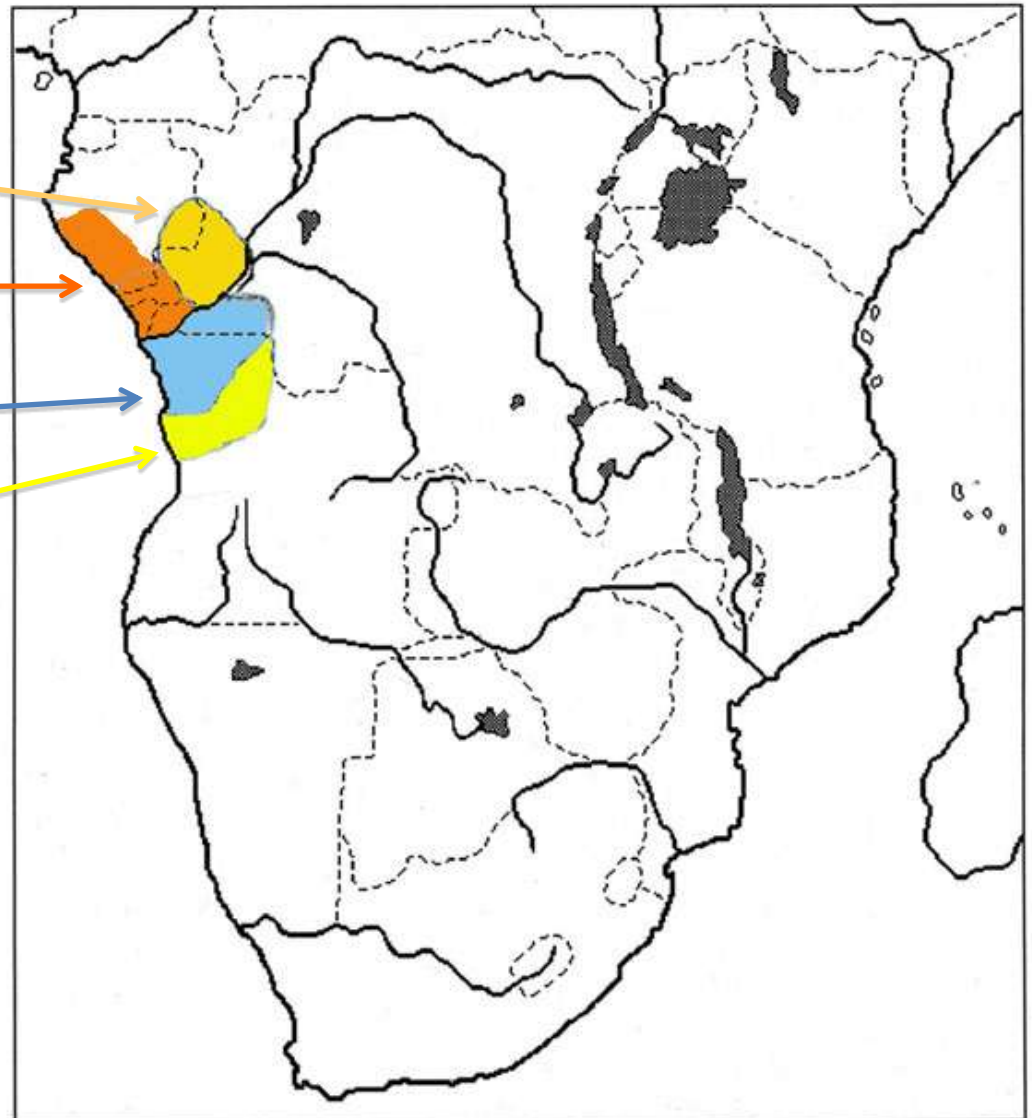
Le royaume de Kongo et les royaumes apparentés vers 1700

Teke

Loango, Kakongo
& Ngoyo

Kongo

Angola/Mbundu



Le résultat d'un processus
commun ?

Source: Thornton et autres
Infographie : KongoKing



Ville de Loango
Source : O. Dapper, 1668



Roi de Loango - Source : O.Dapper, 1668

Anthropologies de la notion de pouvoir en Afrique sud-saharienne

‘ Ces hommes ne sont pas des seigneurs en fonction de leur richesse ou de l’argent, car ils ne possèdent ni l’un ni l’autre ... mais c’est sur base de cérémonies et du nombre de ceux qui les suivent qu’ils peuvent réellement être appelés seigneurs’

Alouise da Cadamosto (d. 1483)

Au sujet de la mise en place de structures supralocales les données africaines montrent :

- L'importance du **pouvoir rituel et symbolique** plutôt que du pouvoir économique et politique (coercition).
- L'importance du **réseau social** et du nombre de ceux que l'on peut mobiliser.

Il est donc important de comprendre :

- **comment** et **pourquoi** une société égalitaire reposant sur des relations de parenté se transforme en un Etat avec un roi, et à partir de là, de comprendre la nature de la royauté sacrée.

C'est la **fonction rituelle**, et non politique, qui est au centre de l'institution car elle apparaît déjà dans des petites sociétés acéphales,

- Où un homme, ou même un enfant, est extrait de l'ordre normal des relations de parenté pour se charger de la lourde responsabilité d'être le garant de l'équilibre de l'univers (cf. Nyakyusa, Ntomba, Samo, etc.).

Confier à une personne donnée des responsabilités fondamentales de manière à **assurer la prospérité collective au travers de rituels** apparaît crucial dans ce processus.

La linguistique historique nous dit la même chose [cf. David Schoebrun (1999) *The roots of Bunyoro-Kitara and Buganda*]

Pouvoir coercitif

- assure le pouvoir par le contrôle de la population
- pousse les gens à l'action
- le pouvoir d'ordonner
- importance des relations de parenté
- "Big Man", chef
- **sécurité**

Pouvoir créatif

- manipule et invente des significations
- faire croire aux gens
- le pouvoir de mettre en ordre
- importance du pouvoir symbolique et rituel
- guérisseur
- **fécondité**

L'autorité rituelle, sociale et charismatique a été plus importante que le contrôle et la coercition pour la mise en place des structures politiques africaines

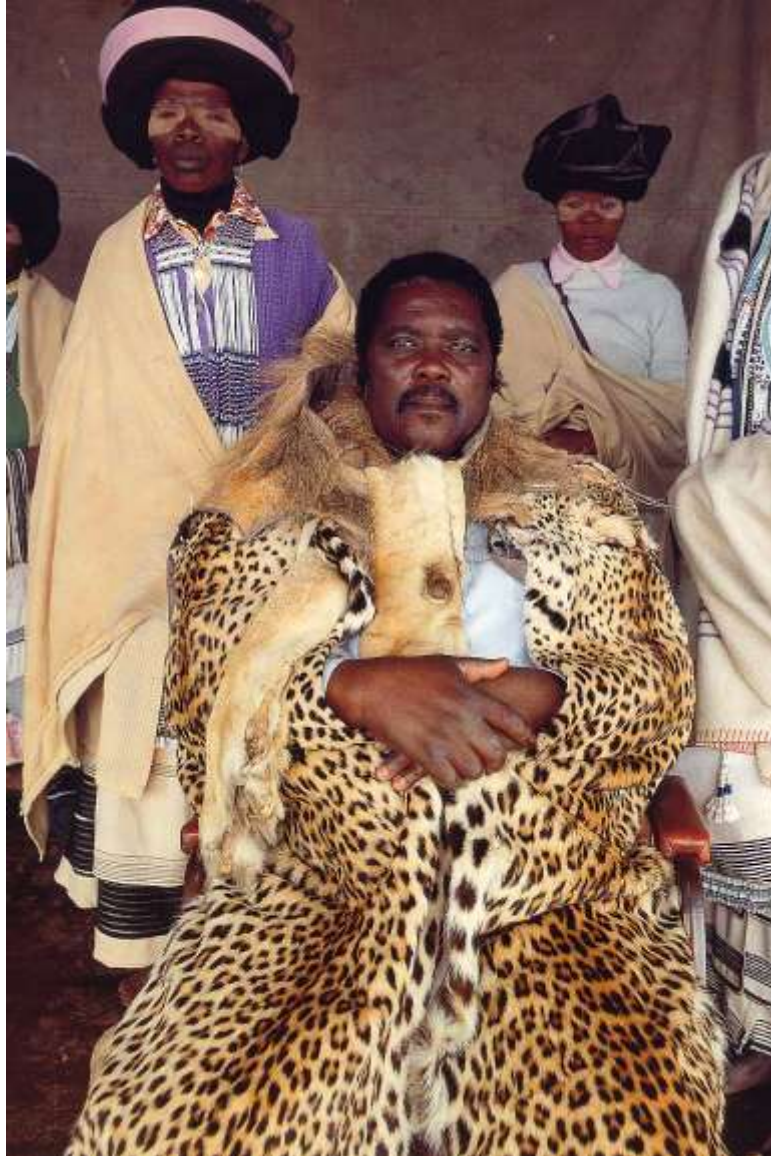
→ leur influence rituelle s'est étendue bien au-delà du noyau central

== État segmentaire

Parfois, le dirigeant sacré régnait sur un centre rituel, un palais, mais ne gouvernait pas

**Identifier la dimension sacrée du pouvoir
est donc crucial si l'on veut étudier l'origine
des principaux royaumes africains en archéologie**

Quelques exemples de symboles du pouvoir sacré



roi Xhosa – Xollizwe Siglau

dépouilles d'animaux puissants ou
“bons à penser” :

- lion,
- éléphant,
- félins tachetés,
- pangolin,
- oryctérope, ...

Source : D. Lainé

Quelques exemples de symboles du pouvoir sacré



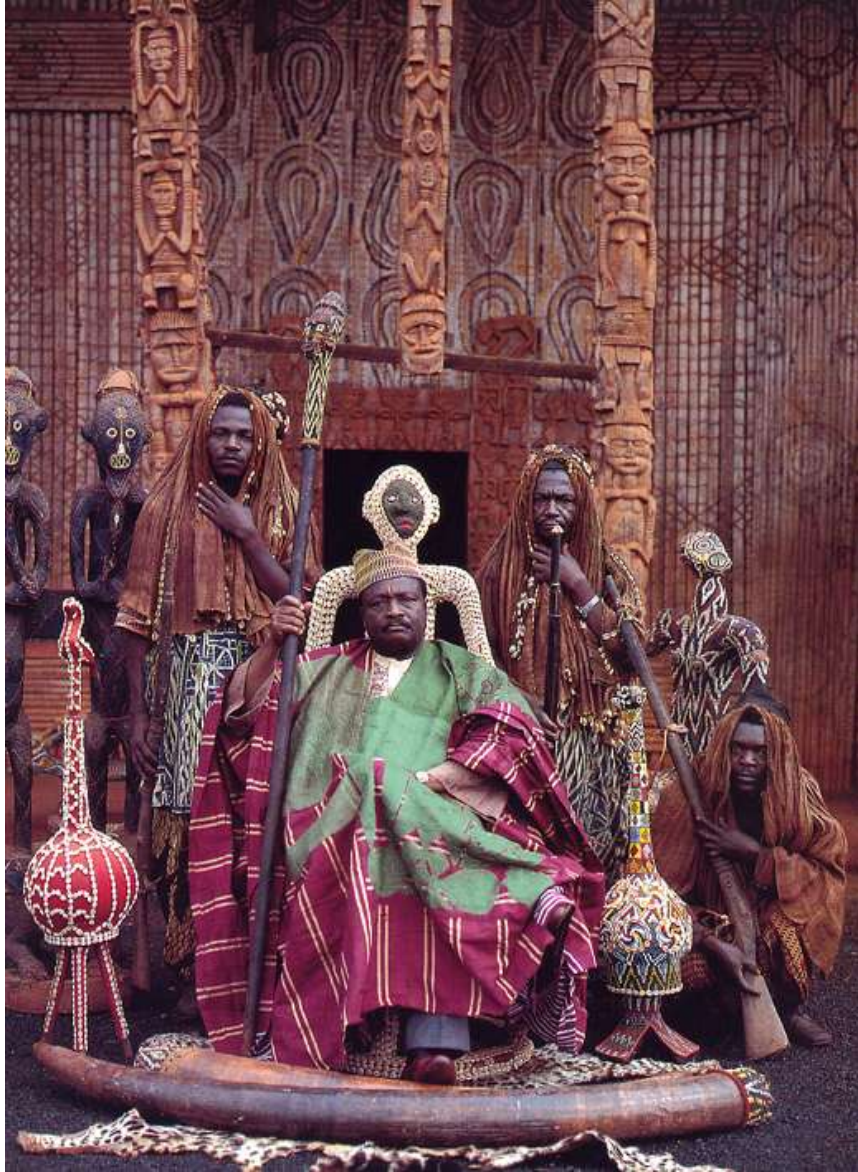
roi Luba - Kasongo Niembo

hache cérémonielle

Source : D . Lainé



Quelques exemples de symboles du pouvoir sacré



roi **Bamileke** - Njie Kanga Joseph
Fon de Banjum (Cameroun)

- couvre chef de cérémonie,
- trône de cérémonie,
- canne de cérémonie,
- ornements,
- trompe,
- panier rituel, ...

- Source : D. Lainé

Quelques exemples de symboles du pouvoir sacré



Double cloche ou simple cloche en fer

Chasse mouches

**Voyez-vous d'autres façons en archéologie
de mettre en évidence
des aspects du pouvoir ?**

Le royaume de Kongo : quelques thèmes de recherches pour l'archéologie

- Ses origines
- Ses institutions, son système de pouvoir
- Son urbanisme
- Ses réseaux commerciaux et d'échanges
- Ses processus d'extension et d'intégration

Le royaume de Kongo : ses origines

A. INFORMATION

- 1483 / 1485 - Selon les portugais, 3 grands royaumes: Kongo, Loango, Tio/Teke. Ils ont peut être une origine commune.

- Selon des traditions Kongo du XVIe siècle :
 - Lente intégration des Etats plus petits,
 - La dynastie royale Kongo vient du nord du fleuve (Lukeni lua Nimi)
 - Dynastie probablement fondée aux XIIIe – XIVe siècles (liste royale)

Le royaume de Kongo : ses origines

B. HYPOTHESE

Les premières structures complexes au nord du fleuve Congo ont dû être créées avant le XIVe siècle, peut être même dès le XIe siècle, si ce n'est encore avant.

L'émergence de cet Etat résulte peut être du contrôle des axes commerciaux et/ou des gisements de cuivre.

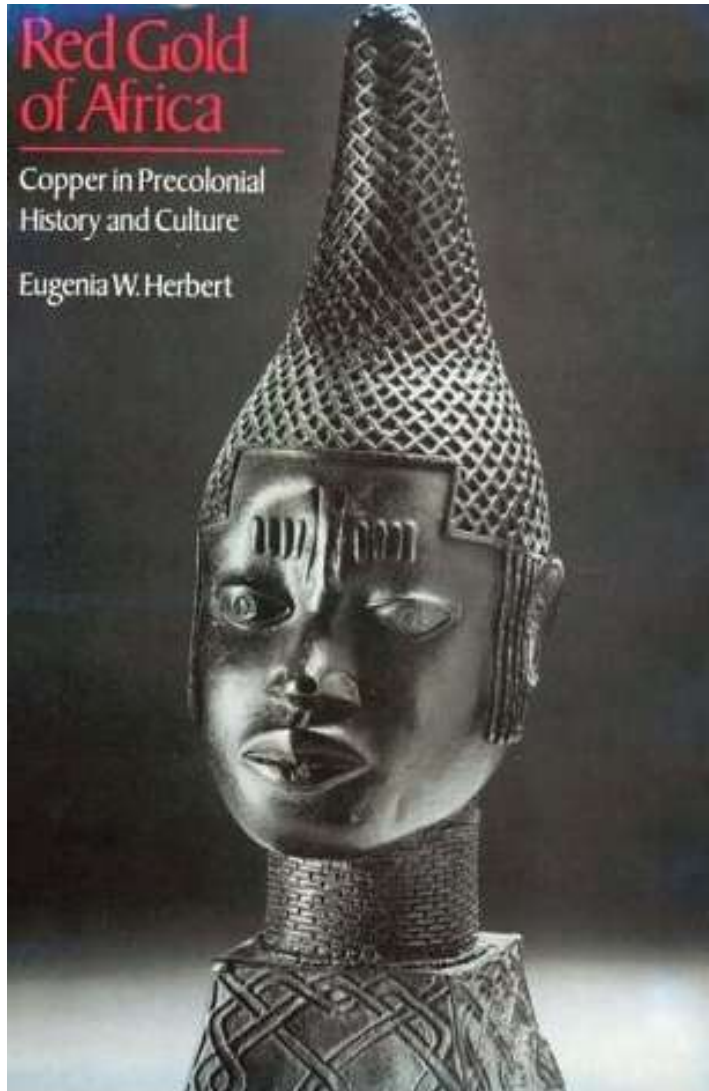
« Seule la fouille des plus anciens sites enterrés dans le sol des dynasties Kongo, Vili, Tio et de Mbanza Kongo (San Salvador) peut fournir un contexte plus complet » J. Vansina 1985

Le royaume de Kongo : ses origines

C. TEST

- **Découvrir les plus anciennes traces d'occupation des premiers chefs lieux provinciaux et de la capitale** : fouilles archéologiques à Mbanza Kongo, à Mbanza Soyo, à Mbanza Nsundi, à Mbanza Mbata et leurs environs
- **Vérifier l'ancienneté des villages au nord et au sud du fleuve** (ancien Vungu et Mpemba Kasi)
- **Etablir l'ancienneté et les modes de production de la zone cuprifère** : fouilles de sites de production métallurgique au Bas-Congo (fer et cuivre) , fouilles des sites d'extraction et de transformation du cuivre entre Luozi et la frontière de la République du Congo (et au Congo voisin les sites de la région de Mindouli – Boko Songho)

Le cuivre : l'or rouge de l'Afrique



En Afrique sud-saharienne le cuivre a souvent été utilisé de la même façon que l'or dans d'autres régions du monde.

Leurs couleurs, leurs éclats, leurs techniques de fabrication sont assez similaires.

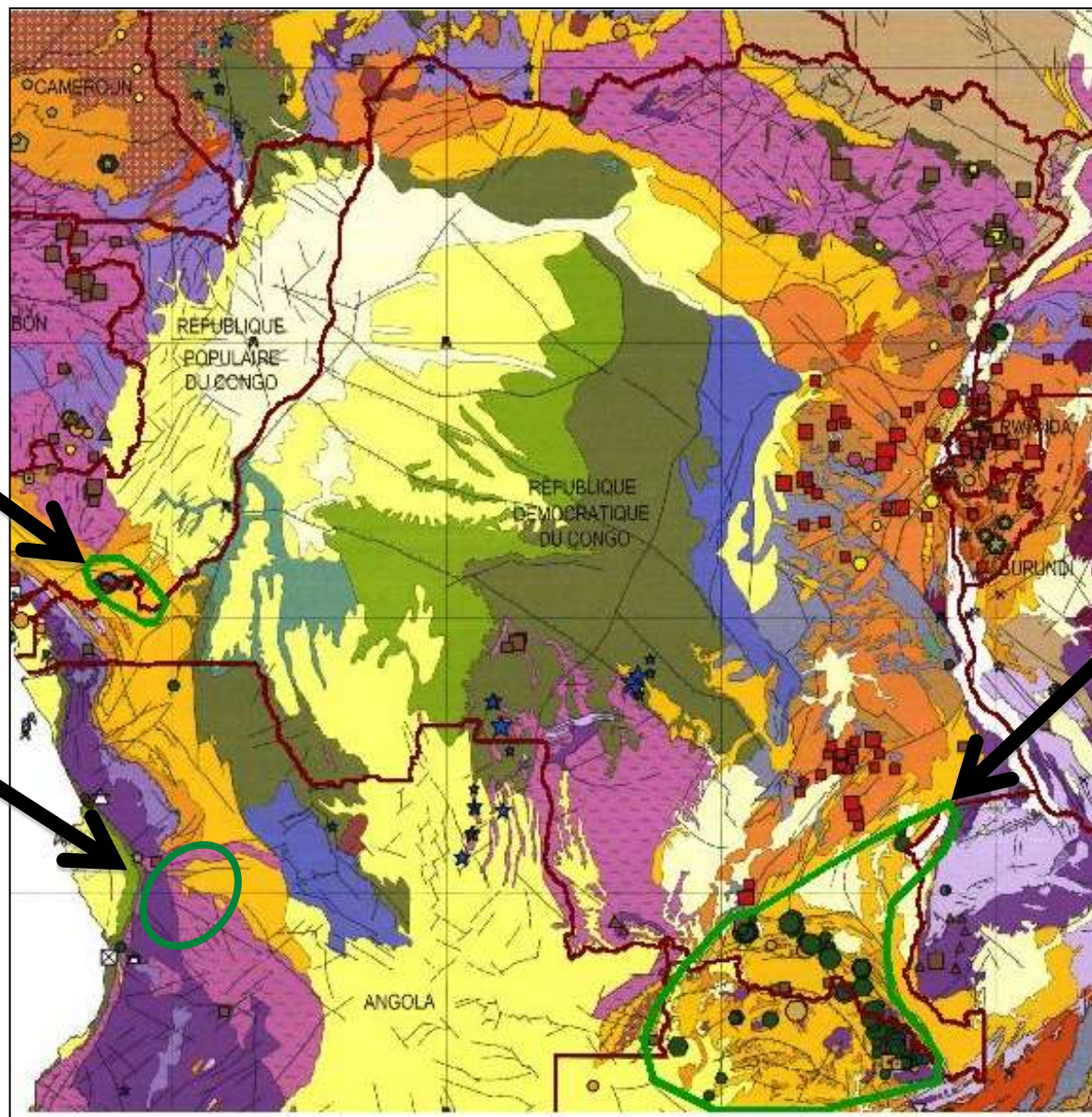
Ainsi, la rareté relative du cuivre sur ce continent en fit "*l'or rouge*" de l'Afrique.

Les dépôts de cuivre en Afrique Centrale

Afrique
centrale
occidentale

Sud-est de
l'Afrique
centrale

Copperbelt



Au nord et
au sud du
royaume de
Kongo

Le royaume de Kongo : ses origines



Mpassa mines (zone Mindouli - Boko Songo, Congo Brazzaville), Structure de réduction du cuivre, daté de calAD 1221-1424 - Source : P. de Maret



Vierge en cuivre, Mbanza Nsundi, RDC

Source : P. de Maret

Le royaume de Kongo : ses institutions

A. INFORMATION

- Une forte structure administrative
- Six principales provinces : Mbamba, Soyo, Nsundi, Mpangu, Mbata, Mpemba, dirigée par un “*mani*” (= chef)
- Roi de Kongo :
 - grande autorité mais pas de pouvoir absolu (roi élu)
 - désigne les “Mani” des provinces sauf le Mani Mbata
 - les gouverneurs des provinces collectent les taxes au profit du roi
 - en monnaie locale (“Nzimbu”, carrés de raphia)
 - en nature (sorgho, vin de palme, fruits, viandes, ivoire)
 - en peaux de félins [lions, léopards]

Le royaume de Kongo : ses institutions

B. TEST

1. Archéologie de Mbanza Kongo :

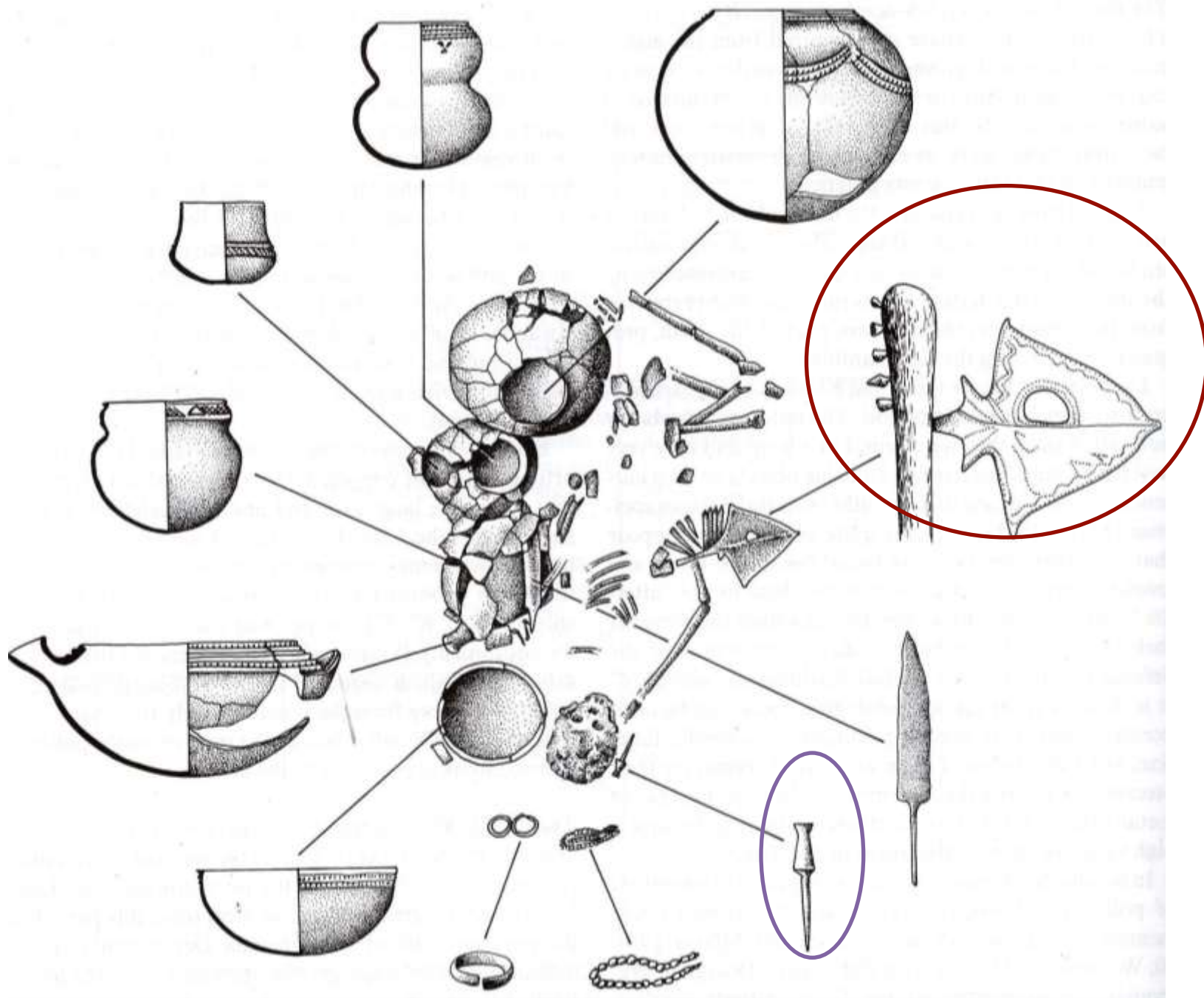
- Reconstruire l'organisation de la zone royale de la ville antique, à comparer avec les textes (palais et enclos royal)
- Reconstruire l'organisation de l'ensemble de la ville antique
- Etudier les tombes royales et des élites
- Identifier les regalia résistants au temps

2. Archéologie des relations entre la capitale et les provinces

- Identification des réseaux économiques vers la capitale (objets métalliques et leur(s) origine(s), poteries et leur(s) origine(s), différentes monnaies (locales, européennes), ...)



Tombe du Kisalien ancien, Katanga
Source : P. de Maret





Mission hollandaise auprès du roi de Kongo

Don Alvarez en 1642

Source : O. Dapper, 1648

Le royaume de Kongo : son urbanisme

A. INFORMATION

Mbanza Kongo, nombreuses descriptions par des européens depuis le XVe siècle (attention à la critique interne des documents) :

- au centre du royaume dans la province de Mpemba
- extension de la ville sur 20 miles
- dirigée personnellement par le roi
- district spécial
- des murs de pierres
- centre commercial important
- carrefour des principales routes commerciales entre la côte et l'intérieur
- tombes des ancêtres près de la capitale, source d'une grande vénération



Gravure de Mbanza Kongo (Source : O. Dapper, 1646)

Description de Mbanza Kongo en 1491

- Partie nord de la “montagne” :
 - Bois sacré contenant depuis la fondation de la capitale les tombes des premiers rois pré-chrétiens

- Partie sud de la “montagne” :
 - Grande place *Mbazi Nkanu* (= cour de justice)
 - Enclos du roi *lumbu* : > 1.000 mètres de circonférence, une porte. A l'intérieur, une cour, une seconde clôture. Au milieu la maison du roi.
 - Les résidences des personnages importants aux environs de la zone royale, sans organisation stricte.
 - Des chemins partant dans toutes les directions au milieu d'herbes hautes.
 - Maisons : à l'intérieur d'un enclos, maisons faites de matériaux périssables, sans décoration, à l'exception de carrés de raphia pendus aux murs faits de palmier

Description de Mbanza Kongo publiée en 1591

(D. Lopez & F. Pigafetta)

témoignage de D. Lopez daté de 1579-1583

- Ville construite sur le coin du sommet, côté sud
- Quartier portugais entouré par un mur
- Palissades autour du palais et de la maison royale
- Entre les deux enceintes, une grande place où se situe la principale église
- Les portes des résidences portugaises et des nobles s'ouvrent sur cette place
- A l'entrée de cette place quelques-uns des nobles ont leur habitation
- Derrière l'église, la place se prolonge par un chemin avec une porte
- A l'extérieur, de nombreuses maisons du côté est
- Périphérie de l'enclos des portugais ainsi que de l'enclos royal, environ 1 mile
- A l'extérieur des enceintes de nombreuses résidences de nobles, sans ordre apparent, mais proches de la zone royale
- Tous les bâtiments sont de plein pied

Description de Mbanza Kongo publiée en 1591 (Suite)

- Chaque résidence d'un noble est entourée d'une clôture
- Présence de plus de 100 marchands portugais
- Présence de plus de 1000 européens nés au Portugal
- Existence d'une série de bâtiments construits « à la portugaise », y compris une partie de la zone royale (murs, mortier de chaux, pierres, toitures en matériaux périssables) : églises, etc...
- Le plateau où se trouve la ville est entièrement cultivé
- Les pierres viennent d'une carrière sur un flanc de la « montagne »

Description de Mbanza Kongo

par O. Dapper 1668

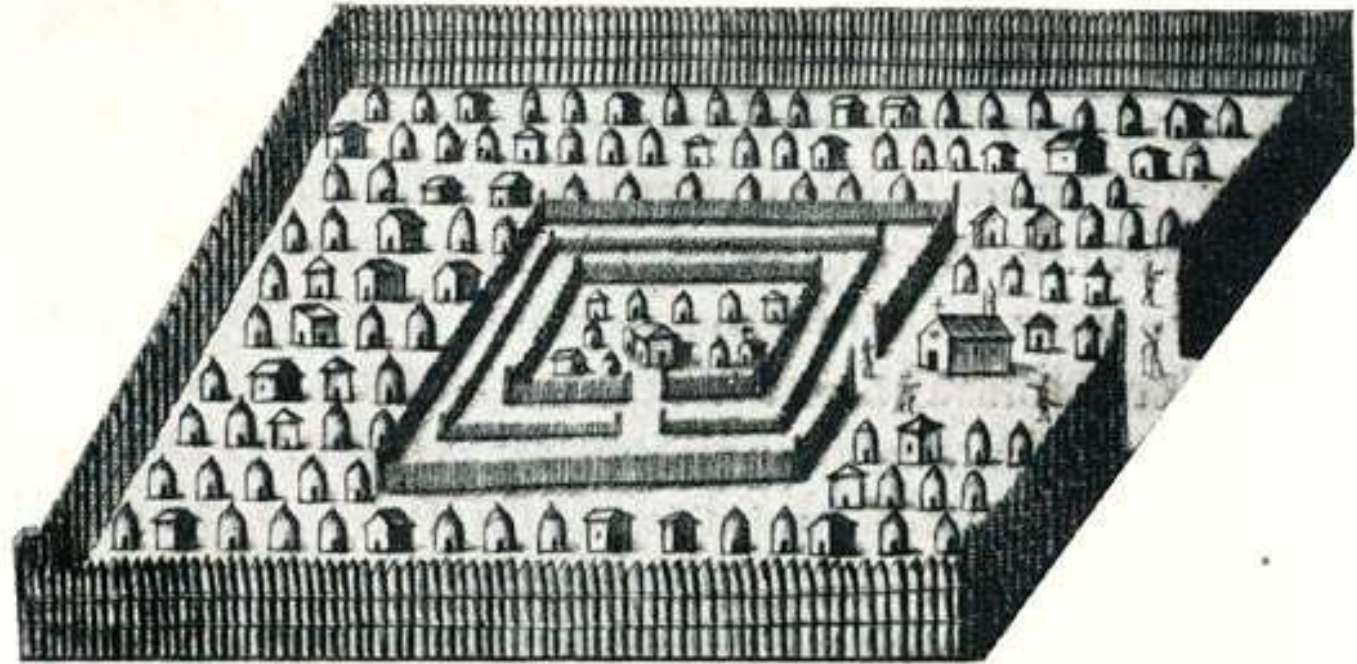
Ville au sommet de la “montagne”

- Maisons : sont construites les unes à côté des autres, pour les nobles les résidences sont entourées d'une clôture, pour les gens du peuple les murs sont en paille, pour les portugais, terre battue et toiture végétale.
- Palais royal : grand comme une cité, entouré de quatre murs; le mur face à la zone portugaise est maçonné (pierres et mortier de chaux), les trois autres sont faits de paille. A l'intérieur de l'enclos royal : jardins et bosquets, pavillons, 3 églises.
- En ville : une cathédrale, 7 chapelles, un couvent jésuite avec 3 ou 4 pères enseignant le catéchisme, des écoles où le latin et le portugais sont enseignés.

Description de Mbanza Kongo 1668 (suite)

- Alimentation en eau : deux fontaines en ville (sources ?), l'une dans la "rue saint Jean", l'autre dans l'enclos royal ; au pied du plateau une source sur le versant Est (*Vefe*).
- Elevage : Cochons et chèvres, rares moutons et vaches, animaux enfermés pour la nuit dans des enclos, dans la ville, près des maisons.

Description de Mbanza Kongo fin XVIIe siècle illustrations



La zone royale, l'enclos du roi, et
quelques-une des églises
Source : G.Cavazzi, 1687

Enclos d'un noble, - 1692

Le royaume de Kongo : son urbanisme

B. TEST

- **Mbanza Kongo** : Analyse par l'archéologie de l'évolution des différents états de l'ancienne capitale installée sur le plateau. Nécessite au vu de l'urbanisation de la ville contemporaine de concilier fouilles extensives et stratigraphiques.
- **Chefs lieux provinciaux** : fouilles extensives pour comprendre l'organisation du sol et comparer les plans à celui de la capitale (Mbanza Soyo, Mbanza Nsundi & Mbanza Mbata)

Le royaume de Kongo : son urbanisme



Photo aérienne de la ville
actuelle Mbanza Kongo :
la ville actuelle
(nord en haut du cliché)

Le royaume de Kongo : estimations de la population urbaine

- Fin XVIe siècle : > 100.000 habitants
- 1595 : environ 10.000 feux
- Carmélites : 30.000 habitants
- Vers 1604: 2.000 foyers
- Seconde moitié du XVIIe siècle : 40.000 à 60.000 habitants

Note : ces chiffres sont des estimations regroupant probablement la population du plateau et des collines avoisinantes (= notion de la ville de Mbanza Kongo)

Le royaume de Kongo : ses réseaux commerciaux

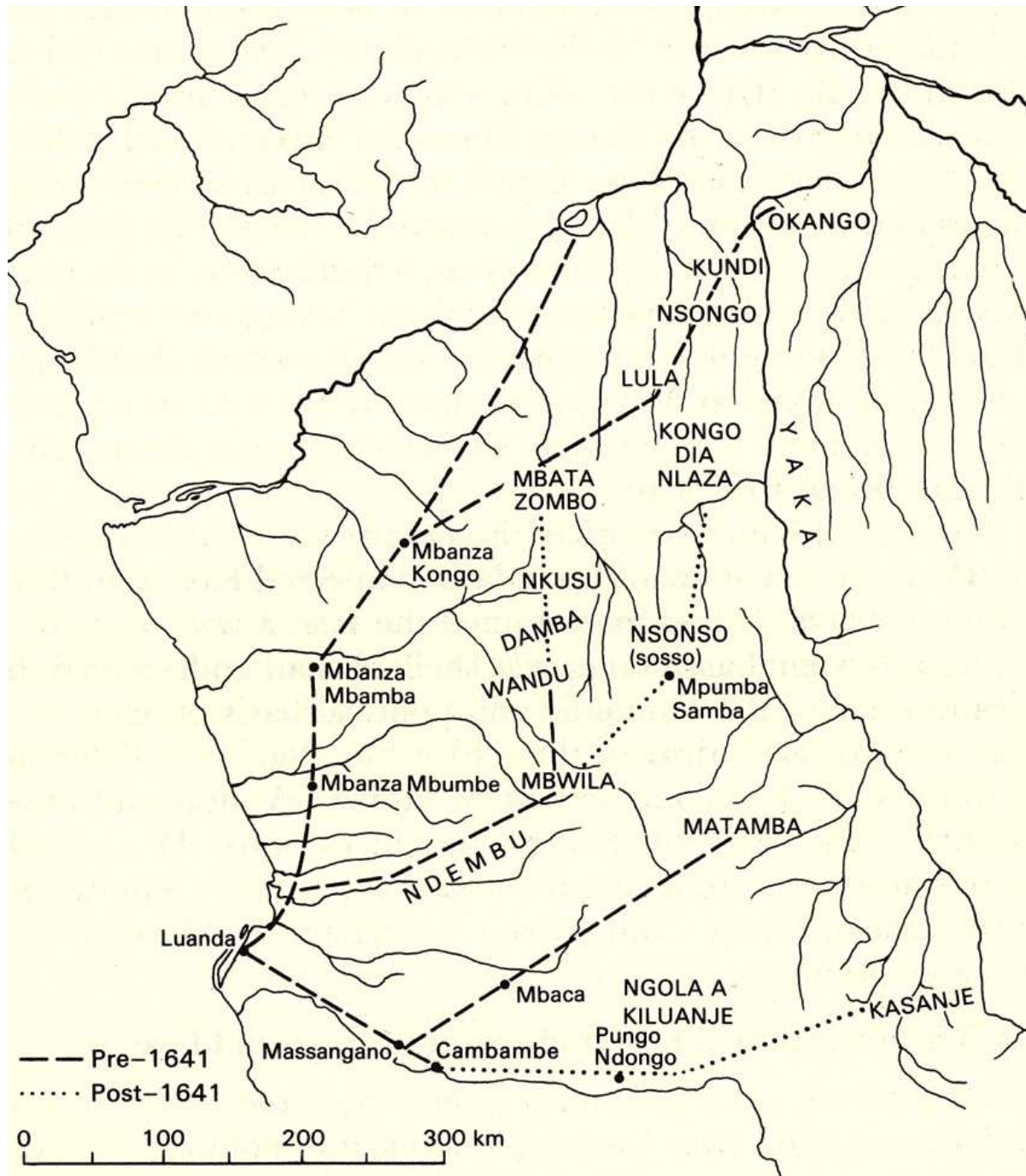
A. INFORMATION

- Paiement des “salaires” à des officiels
- Traces d’une commercialisation de la production et de son contrôle
- Production de coquilles “nzimbu”
- Biens de consommation courante : outils en fer, poteries, sel marin, nattes, ...
- Biens de prestige : ornements en cuivre et en fer, carrés de raphia, tissus en matière végétale (venant de la côte)
- S’il existait des esclaves avant 1483, leur nombre devait être réduit
- Aucune spécialisation artisanale. Deux activités de prestige réservées à la noblesse : travail du fer et tissage du raphia

Le royaume de Kongo : ses réseaux commerciaux

A. INFORMATION - suite

- Les principales voies d'échanges passaient par la capitale venant de :
 - Luanda : coquillages nzimbu
 - Littoral Atlantique et Bas-Congo : sel marin, poissons, poteries, vanneries, ...
 - Environs du Malebo Pool : raffia, poterie, biens divers, ...
 - Mbamba : cuivre et plomb venant du nord du fleuve Congo
 - Matamba : ?





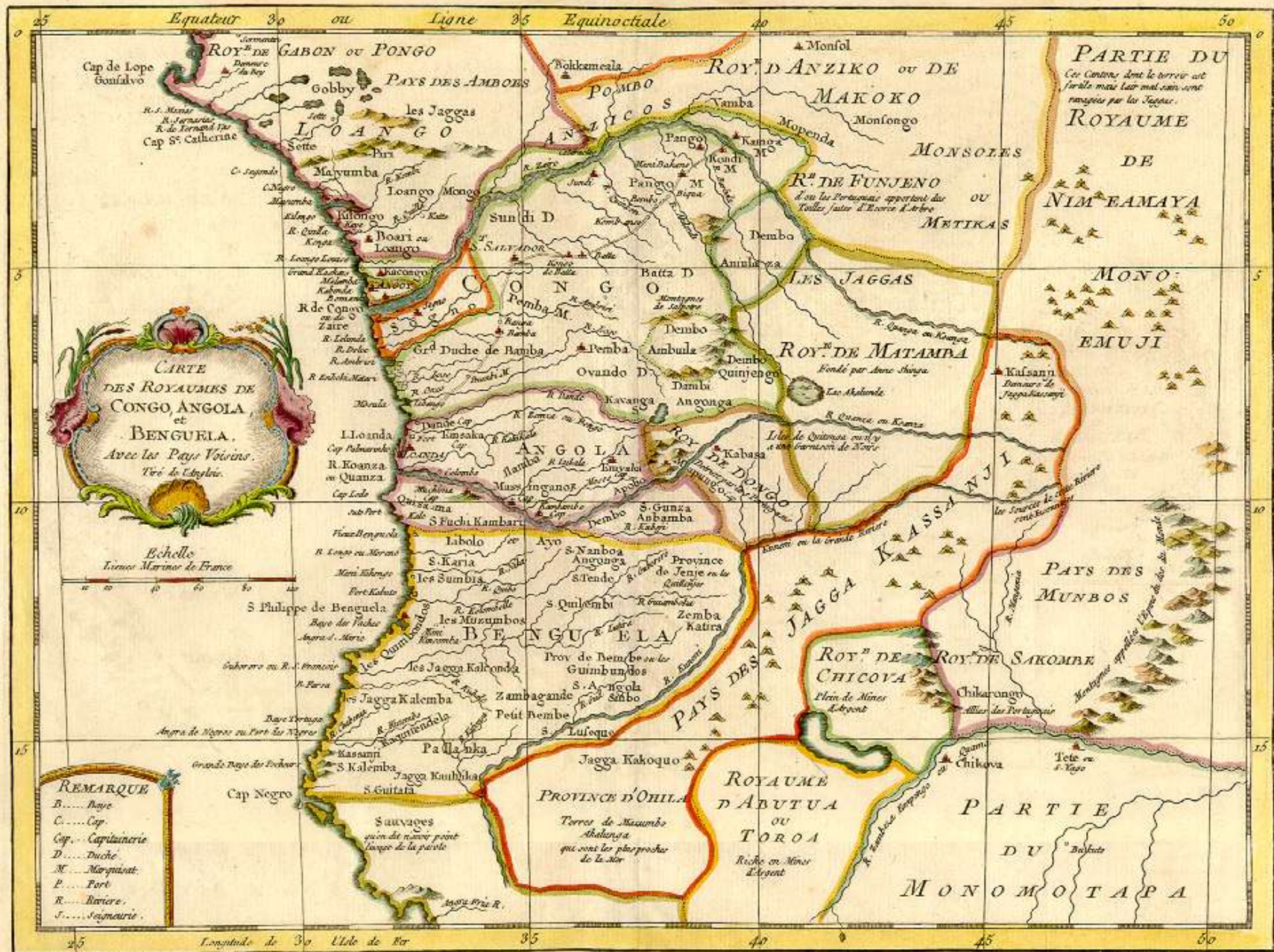
Nzimbu, Olivancillaria Nana

Un trésor de Nzimbu a même été découvert dans Kinshasa
Travaux H. van Moorsel

Le royaume de Kongo : ses réseaux commerciaux

B. TEST

- Par des **fouilles et prospections archéologiques** :
 - sur les lieux de production supposés (zone cuprifère, salines côtières, sites de réduction du fer, île de Luanda (*nzimbu*) ...
 - sur les lieux des marchés (Mbanza Kongo, dans et autour de Kinshasa, dans les chefs lieux provinciaux, sur les anciens emplacements de marchés régionaux).
- Par la **cartographie** de la répartition des types d'objets archéologiques (**lieux de perte ou de dépôt**)
- Par l'**identification** en laboratoire **de l'origine** des matières premières utilisées (**lieux d'extraction**)



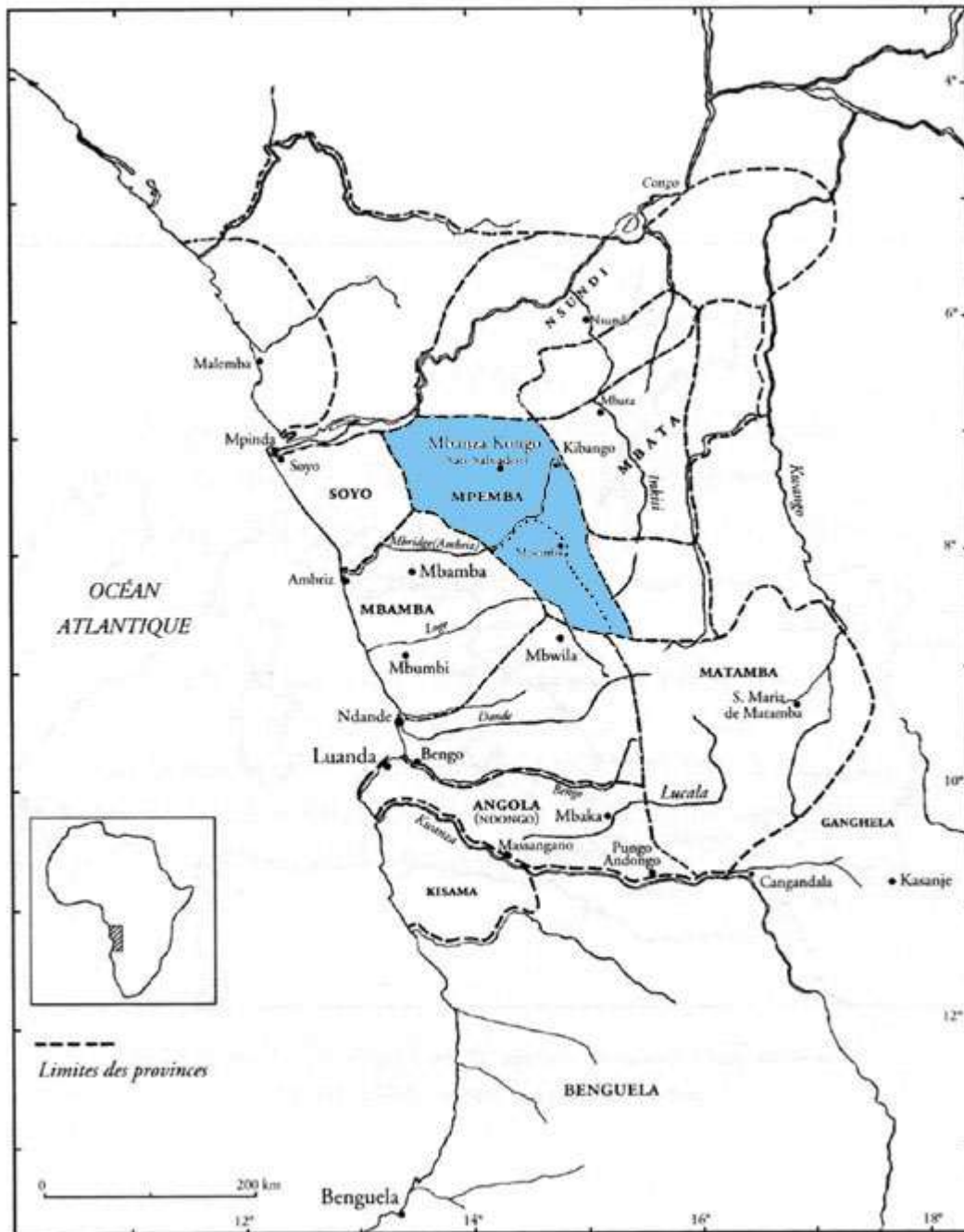
Carte de 1754

Le royaume de Kongo : ses processus d'extension et d'intégration

A. INFORMATION

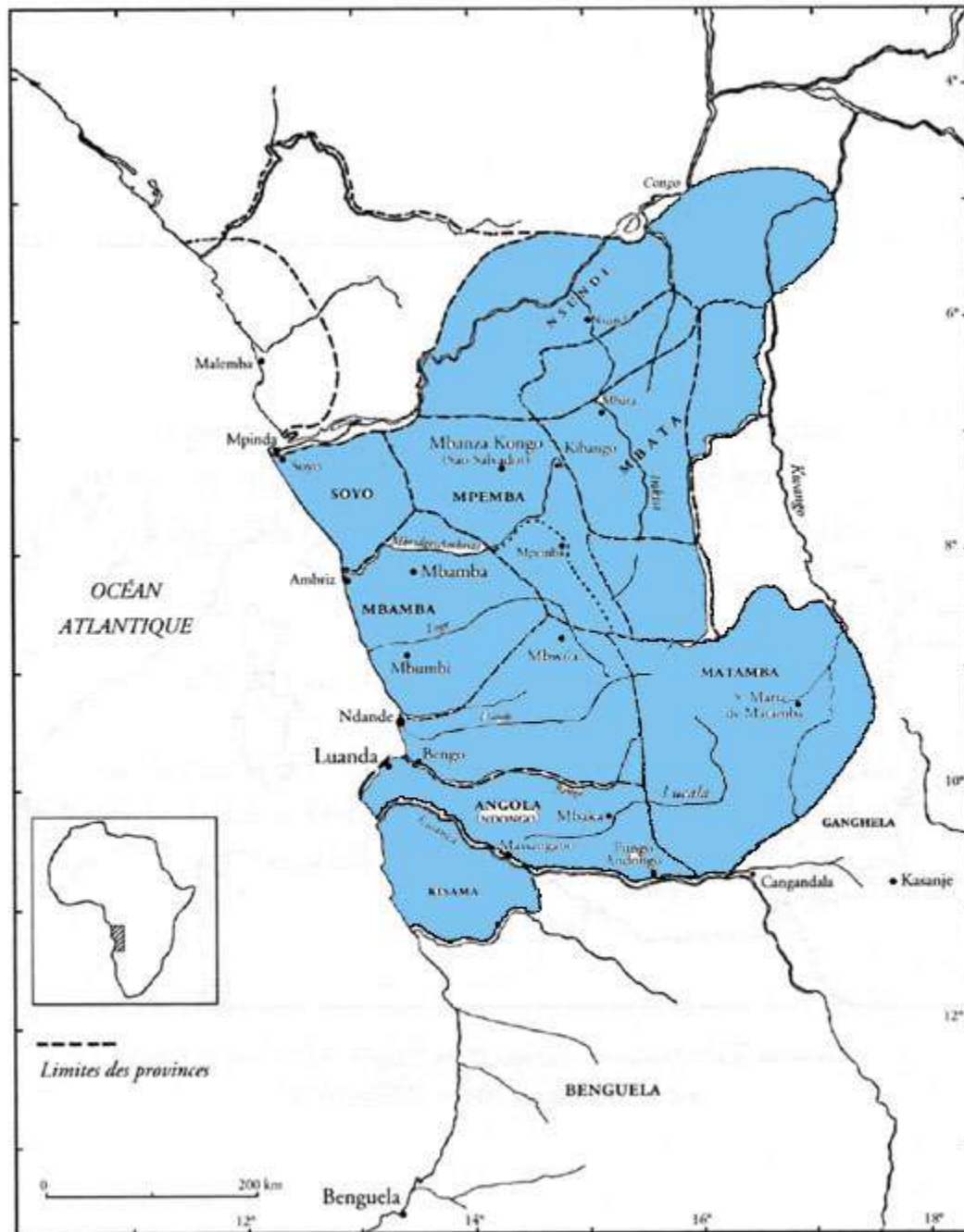
Extension du royaume au fil des siècles

- Politique
- Rituel
- Commercial
- Langue



Localisation de la province de Mpemba qui contient la capitale Mbanza Kongo.

Source : J.Thornton, 1983
 Infographie : KongoKing



La plus grande extension géographique du royaume de Kongo

Provinces payant un tribut au roi, avec ou sans nomination d'un représentant royal (gouverneur de province ou *mani*).

Source : J.Thornton, 1983
 Infographie : KongoKing

Le royaume de Kongo : ses processus d'extension et d'intégration

B. TEST

Fouilles :

- A Mbanza Kongo
- Dans et autour de Kinshasa
- Dans les chefs lieux provinciaux de l'ensemble du royaume
- Sur l'île de Luanda
- Sur d'autres sites à la périphérie du royaume en relation avec les conquêtes successives et la sphère d'influence du royaume de Kongo.

**Voyez-vous d'autres aspects que l'archéologie
pourrait mettre en évidence ?**

- **en relation avec les royaumes apparentés ?**
 - **à propos de Mbanza Kongo ?**
 - **à propos des autres Mbanza ?**